



河流，人類生命的起源；橋梁，人類溝通的管道。

有河流蜿蜒的城市，總是多了些許浪漫的氣息，河流雖然阻隔兩岸的通行，橋梁卻擔起了交通的重任，更是文化交流的絲路。

高雄市的河流與橋梁，在市府團隊的大力改造下，河流重新充滿生命力，橋梁更以新面貌展現新風采。河之美，橋之美，值得您親臨體驗，重新玩味。

高雄市政府工務局新建工程處  
Construction Office, Public Works  
Bureau, Kaohsiung City Government  
802高雄市苓雅區四維三路2號6樓  
6th floor, No2 Siwei 3rd Road,  
Lingya District, Kaohsiung City 802  
TEL: +886-7-3368333轉2295

# 橋之美

走進你生活

## 高雄市橋梁導覽手冊

愛河流域的橋梁

愛河浪漫故事多

後勁溪流域的橋梁

文化後勁溪

前鎮河流域的橋梁

細品前鎮河



- 1 橋之美，走進你生活
- 2 高雄橋梁導覽圖



4

- 4 愛河流域的橋梁



14

- 14 後勁溪流域的橋梁



18

- 18 前鎮河流域的橋梁



20

- 20 平凡陸橋上，遇見不簡單



22

- 22 人行及自行車專用橋梁



## 橋之美，走進你生活

橋梁是為了解決跨水或越谷的地形障礙，而建成的架空通道，使兩地民衆及車輛能來往通暢無阻，除了物資的交流，也包含了文化的互動。

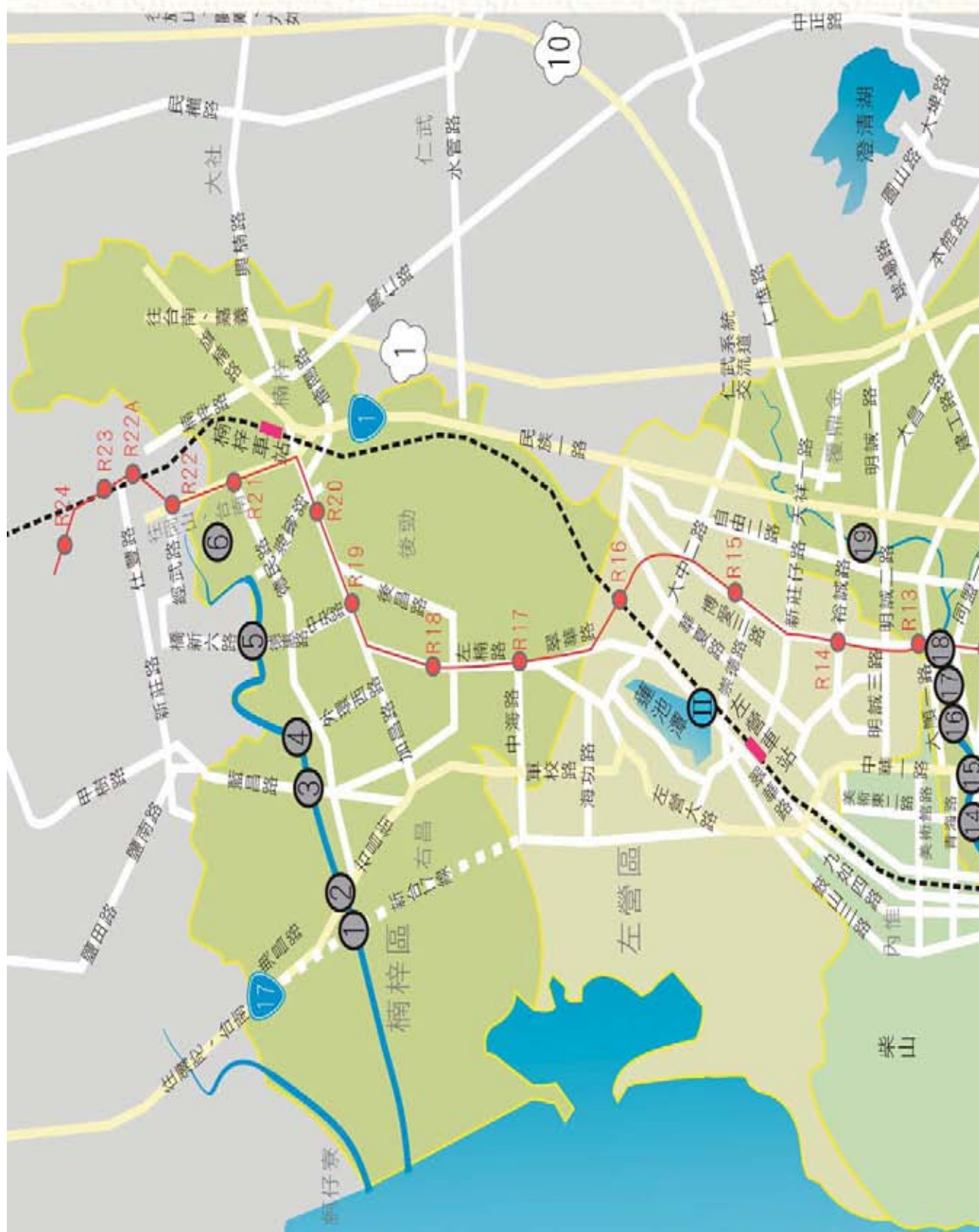
橋梁不只是交通的工具，更是路的延伸，也是人文匯流的通道，也成為當地特有景觀。高雄市的橋梁多半跨河而建，結構的型式表現豐富多變，入夜後的光影表現與河道相互映襯，吸引了絡繹不絕的訪客，儼然成為當地社區重要的地標。像是愛河下游段的苓雅寮鐵路橋、高雄橋、中正橋、七賢橋、建國橋及中都橋；中游段的愛河之心人行橋與光雕橋；還有歷史氣息濃厚的公園陸橋與展現工程技藝之美的益群橋等等。橋之美，早已走進我們的生活，值得我們去深入探索、欣賞。

## 後勁溪

- ① 後勁溪橋
- ② 興中橋
- ③ 右昌大橋
- ④ 益群橋
- ⑤ 德惠橋
- ⑥ 翠屏吊橋

## 愛河

- ⑦ 苓雅寮鐵路橋
- ⑧ 高雄橋
- ⑨ 中正橋
- ⑩ 七賢橋
- ⑪ 建國橋
- ⑫ 中都橋
- ⑬ 九如橋
- ⑭ 願景橋
- ⑮ 治平橋
- ⑯ 龍骨橋
- ⑰ 龍心橋
- ⑱ 愛河之心人行橋
- ⑲ 光雕橋



二號運河

- a 河東橋
- b 中庸橋
- c 自強橋
- d 中華橋
- e 瑞源橋

前鎮河

- 20 興仁橋
- 21 臨海橋
- 22 媽祖港橋人行橋

陸橋

- A 萬壽山橋
- B 大公陸橋
- C 公園陸橋
- D 中山凱旋陸橋

人行及自行車專用橋梁

- I 鼓山跨越一號船渠景觀橋
- II 左營原生植物園  
跨越翠華路景觀橋





## 苓雅寮鐵路橋 河之窗 在漆黑的夜裡發出 迷人的藍色冷光



苓雅寮鐵路橋是搭乘愛之船進入愛河所穿越的第一座橋，又稱為「河之窗」，如今已規劃為自行車專用木棧道，這也是最靠高雄港的一座橋梁。

## 高雄橋 以城市命名的橋 夜光主題，大船入港，氣勢磅礴



高雄橋，連結了鹽埕區與前金區。橋的照明設計以模擬褚紅船體為主要構想，配合造型燈具與欄杆照明，塑造大船入港的磅礴氣勢，稱之為「大船入港」。





## 中正橋 愛河大橋 海之眼，釋放港都夜魅力



昔稱「大橋」，意為愛河上最寬的橋，而中正橋雙跨的鋼構號稱是愛河上最美的橋，橋下的鋼拱結構，猶如一道彩虹，甚具美感。



## 七賢橋 七彩漁火夜通明 入夜後的七彩漁火，浪漫輕盈緩緩流洩



七賢橋以柔和的七彩船燈裝飾橋體，水波倒影則延伸了船燈的晃動，彷彿置身於眾多漁火當中，令混凝土橋體增添了韻律美，如此的燈光設計被稱為「七彩漁火」。

七賢橋已使用達39年，為配合愛河溯航計畫並改善愛河沿岸景觀，市政府計畫將進行改建(如左圖)，預計2012年12月底竣工。

## 建國橋 閃亮飛瀑

橋中央兩側向外延伸出半徑5公尺的半圓型小廣場，是賞夜景的最佳處所

建國橋造型設計閃亮飛瀑的主題中，加入了「彩虹與白鷺鷥」的概念，使造型更具現代感。最特別的就是橋下的七彩瀑布，船隻一靠近，就像自然瀑布般，水花澎湃聲不斷。



## 中都橋 彩虹夢境

倒映在靜謐的河面，如真似幻夢境一般的中都橋



穿著大紅衣裳而相當醒目的中都橋，經過時總令人不自覺想多看一眼，橫跨愛河聯結同盟路與河西路，獨特的拱型在落日餘暉下凝望，就好像七色彩虹跨越穹蒼與天地，使中都橋博得「彩虹夢境」之名。



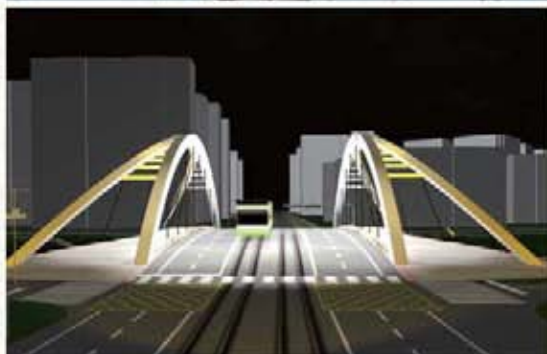
## 九如橋 最長的愛河橋 夜間的靜謐悄悄灑下

她是愛河上最高與最長的橋梁，橫越愛河、同盟路、河西路與縱貫鐵路。站在九如橋上可以欣賞「美術館文化園區」全景、柴山、火車調度站與高雄市的夜景。



## 願景橋 光影魔術師

雙圓拱造型經由照明在夜間更突顯出流暢的曲線



設計成雙圓拱造型，透過鋼板彎折，凸顯橋體流暢度與緊實度的力學之美，再利用日光強弱與照射角度的變換，分別在橋面、河岸、河道上創造出陰影移動的樂趣。

## 治平橋 體驗夢幻水景

入夜後的治平橋，像平放在黑色絨布上的金色手鍊



為了營造出令人耳目一新的視覺享受，針對治平橋下景觀進行規劃改造，讓乘船民衆在通過橋底時，就猶如進入一段長達50公尺的海底隧道，像置身於愛河水族箱內，充分感受來自於河川的強勁生命力。



## 龍骨橋 感受視覺穿透力

夜裡發光的她是一艘巨大的外星船，  
中央的圓形開孔似乎隨時要走出什麼奇特的生物

愛河綠帶上伴著光之塔的橋梁，以一種龍脊的造型，蹲踞在河面上蓄勢待發，彷彿電影「博物館驚魂夜」中栩栩如生的恐龍骨骼正要甦醒過來一般，通過這座橋梁的時候，就好像走過時光隧道正要進入恐龍的遠古世紀，有一種相當奇妙的感覺。



## 龍心橋 老橋新風采 發光的欄杆在夜間充滿律動感

龍心橋造型配合如意湖景觀，以一體成型方式設計橋體主結構，搭配三角形披覆意象，使橋梁充滿律動與生命力，在水岸邊，運用緣石區隔人行步道與車道，以穿透式欄杆，創造出直接觀察水岸生態的視覺景觀。



## 愛河之心人行橋 如意湖上情人橋

橋與湖相互輝映，柔美婉轉的線條跳脫了橋梁的框架，就像是藝術家隨意大筆揮灑的一幅抽象圖畫



位於博愛路和同盟路交叉口，由兩個心型滯洪池組成，有遊河碼頭、情人橋、跨博愛路人行橋、拱橋等數座橋梁，供行人及自行車用，這些橋梁彼此之間連接成銀河般的燈光照明，讓水景及湖面燈光倒影形成璀璨耀眼之夜景。



## 光雕橋 月彎形造景橋 圓拱形造景橋 原木欄杆造景橋

在河堤社區公園內的愛河上方有3座橋梁，連接兩岸社區，分別是最南端開始的月彎形造景橋，中間最漂亮的圓拱形造景橋，還有最北邊的原木欄杆造景橋。



站立在月灣造形的光雕橋廣場中，可以感受到一股閒適自得的氣氛，正從橋身隨著彎道滑入你懷中，接著便瀰漫在整個空氣中。



號稱河堤最賞心悅目的圓拱形造景橋，鋼構的橋身透出柔美的橘黃色光芒，讓人忍不住想沿著一旁的階梯拾級而上，戀人們不發一語的依偎著，感受橋正在訴說的浪漫情懷。



立於圓拱形造景橋上往北看去，在河道轉彎處前方，一座典雅的小橋就這麼恰好的被鑲在河面上，那就是原木欄杆造景橋，宛如一只別緻的髮夾，襯得河道更顯氣質。

## 河東橋、中庸橋、自強橋、中華橋及瑞源橋

河東橋、中庸橋、自強橋、中華橋及瑞源橋均位於愛河支流二號運河上，主要的設計理念都是期望以橋梁為媒介，延續愛河沿岸景觀與生態的串聯，並延伸愛河沿岸休憩活動，建構完整的城市休閒空間。



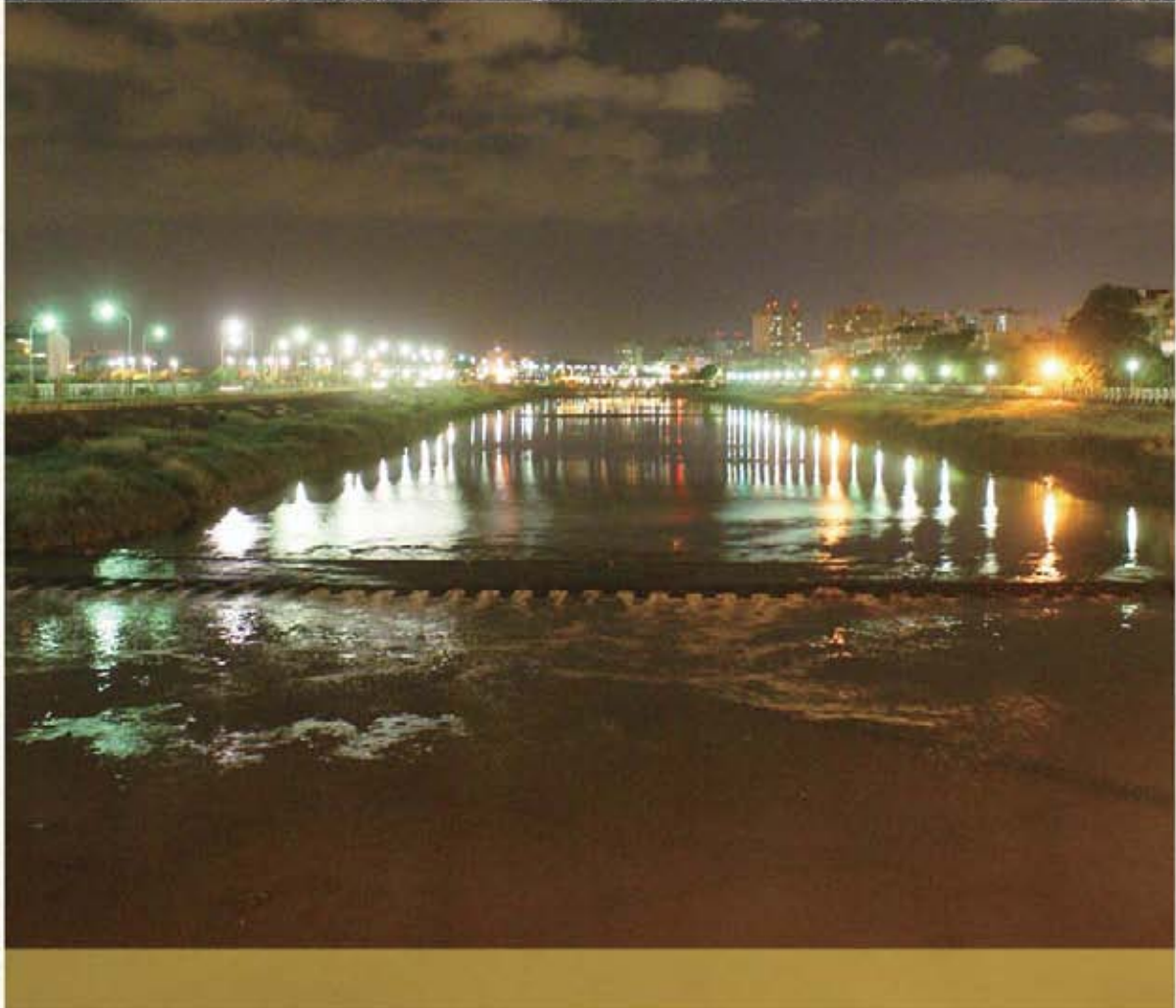
中華橋 模擬圖



瑞源橋 模擬圖







## 後勁溪橋 縣與市的首道門戶

中央白色橋柱像是拉緊的箭正要直衝天際。



後勁溪橋為高雄縣由北邊進入高雄市的第一座橋梁，可稱為高雄縣進入高雄市的第一道門戶。附近的地形開闊，由既有的台17線興中橋及附近建築物眺望本橋，其間完全無任何阻礙，且又與溪口、海岸連成一片，是創造視覺焦點的新地標。

## 興中橋 援中港濕地的守門員

陽光下的興中橋，朝氣蓬勃的引領我們向援中港濕地前行



興中橋是後勁溪下游最接近出海口的橋梁，過橋後往西轉入一段防汛道路，便可一路直行至後勁溪出海口，一路上隨時可見數十隻甚至上百隻的白鷺飛繞，每日清晨時分，白鷺、夜鷺與蒼鷺不斷地飛翔穿梭於軍區與魚塢間，好像數百名衛兵正在集體換哨，景象甚為壯觀。

## 右昌大橋 後勁主動脈

浪漫黃光搭配此區的靜謐，是餐後散步的最佳選擇



右昌大橋位於藍昌路上，是後勁右昌地區的重要通道，平時可以站在橋上向西望去，眼前盡是一片遼闊，視線不斷拉長延伸，幾乎可以到達天之涯海之角，是一處鮮少人知觀賞夕陽的好場所。

## 益群橋 獲卓越建設殊榮之作

益群橋造型為北岸之雙拱，漸變至南岸之單拱，鋼索則配置於橋面板中央，顯現出力與美之現代化藝術



本橋一登場便大放異彩，不但造型充滿美學張力，且橋拱設計成南窄北寬(雙拱漸變單拱中央拉索橋)，為全球首見之橋型，一舉榮獲2009年最佳規劃設計類之公共建築類優質獎殊榮。

## 德惠橋 愜意綠廊南北通

德惠橋下，綠廊連綿至興中治水閘門，是北高雄區演出水與綠的新空間



德惠橋是後勁溪自行車道起點，往東延伸可以到都會公園，向西則可以到軍區大排，眺望出海口風景，或是依原路線順遊高雄大學、援中港濕地，是北高雄重要的水與綠呼吸新空間。



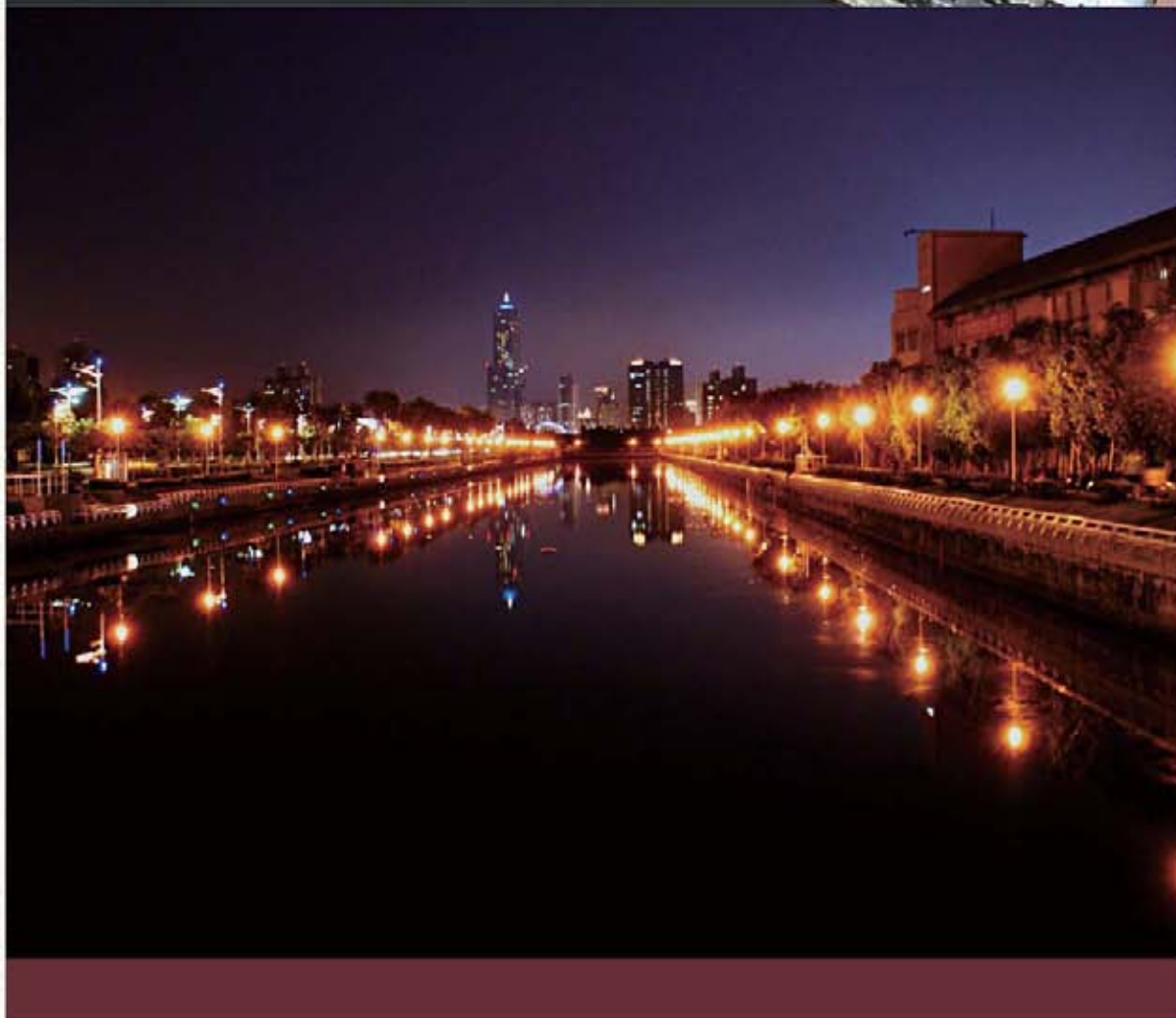
居民可以很隨性的在此散步、慢跑、溜狗，或騎單車悠遊，盡情享受後勁溪整治後所帶來的幸福感覺。

## 翠屏吊橋 高雄都會公園人行吊橋

走上翠屏吊橋，進入夢幻的綠森林



高雄都會公園因園區有青埔溝貫穿，影響民衆休憩與交通的便利性，為了增進多元休憩功能，經市府改建為景觀吊橋後，翠屏吊橋橋面鋪設枕木，只准行人及自行車通行，民衆終於可以快速經過翠屏吊橋暢遊都會公園。



## 興仁橋 前鎮河上的嶄新風貌

完工後的興仁橋將為此區帶來嶄新的氣象



前鎮河兩岸景觀改善計畫，市府提出興仁橋改建工程藍圖，決議將原有興仁舊橋拆除，並新闢平面道路及跨河橋梁銜接鎮華街，跨河橋梁長約56公尺，寬度18公尺，新橋位置就位於舊橋上游約30公尺。

## 臨海橋 臨望五號船渠藍色水路 靜靜跨過前鎮河的臨海橋



前鎮河至臨海橋後，沿前鎮河向西注入高雄港，周邊著名景觀為五號船渠，此地位在前鎮君毅正勤國宅旁、多功能經貿園區內，經過生態工程改頭換面，五號船渠完工後，不但還原渠道清新的面目，連虱目魚都來共襄盛舉。

## 媽祖港橋人行橋 神威大顯佑往來

清爽的白色橋身及渾圓可愛的橋墩造型，令人忍不住想多看一眼



媽祖港橋人行橋是在現有媽祖港橋北側再添設景觀橋梁，主要用作人行及自行車專用橋梁，並銜接捷運前鎮高中站之出入口及福誠高中廣場。

## 萬壽山橋 尋幽訪勝坐看大道

白天有許多登山客從這裡進入壽山，和緩的坡度十分平易近人



萬壽山橋是一座紅色鐵橋，也是上萬壽山的必經要道，此地是第一個平緩路段，在橋上可以俯瞰高雄市景，清楚看到高雄幾條主要道路，不管白天或夜晚來此眺望，都能感受到不同的美景。



從萬壽山橋上俯瞰高雄市，眼前美麗的夜景，是情侶們談情說愛的幽靜景點。

## 大公陸橋 承載歷史的洪流

與鼓山二路連接成T字型的大公陸橋，承載著令人再三玩味的歷史洪流



目前台鐵臨港線已經停駛，原臨港線高雄港站到大公陸橋的鐵道預計將變更為單車道及綠色廊道，而這座跨越西臨港線鐵道的大公路陸橋也決定拆除，並闢建為平面道路，往東側銜接建國路口，往西側銜接鼓山路，不但有助於鹽埕區及鼓山區的往來交通，也可促進區域發展。

## 公園陸橋 臨望鐵道懷舊地

相對於寂靜的舊鐵道，公園陸橋的光茫又添了幾許蕭瑟



從高雄市區往中山大學的方向，跨過大紅色公園陸橋，下方是臨港線高雄港站，看橋下交錯複雜的鐵軌，不難想像它曾有的忙碌光景。隨著日治後期高雄新站的完成，以及縱貫線鐵路路線的更移，高雄港站也漸漸在港都發展的地位中淡出。

## 中山凱旋陸橋 一路跨進繁華風情

璀璨街燈沿著通暢的大道流瀉千里



若從小港機場進入市區，經過中山凱旋陸橋時，映入眼簾的是有如紐約曼哈頓區一般，許多現代都市辦公大樓林立在前，給人一種強烈的都會繁華風情。



## 鼓山跨越一號船渠景觀橋 空中走廊I

輕巧簡潔的橋身跨越水道展現優美曲線，  
與水面倒影及岸邊的造型斜坡構成一幅美麗的圖畫



本橋梁由鼓山輪渡站旁橫跨一號船渠直至對岸，不但串聯鼓山輪渡站、哨船頭公園及西子灣，方便觀光客步行前往西子灣及打狗英國領事館官邸，並可欣賞高雄港港口景觀，對於高雄觀光發展意義十分重大。



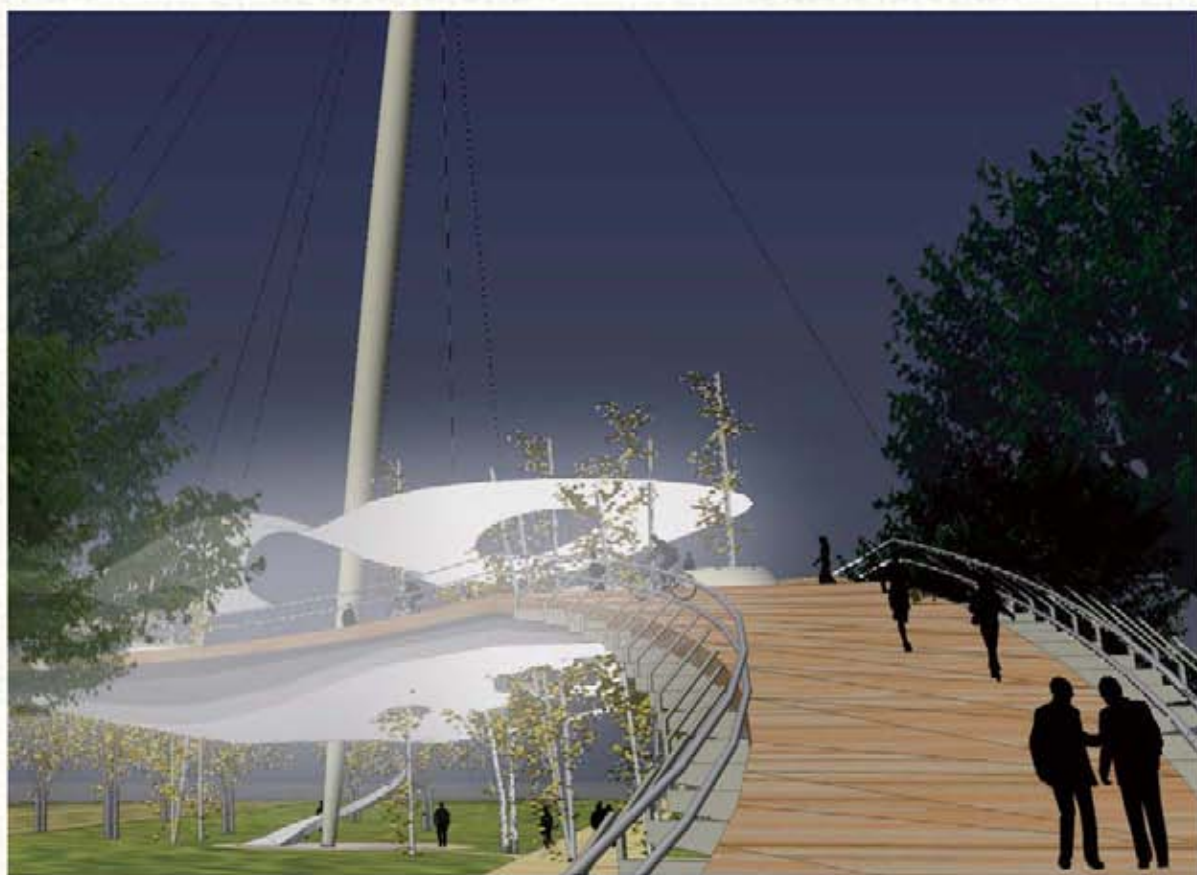
「鼓山跨越一號船渠景觀橋」為拱形鋼構橋，以輕巧簡潔的形式跨越水道，表現出優美曲線，與水面倒影及岸邊造型斜坡構成一個特色畫面，實與虛共同交織而成的美麗景色。

## 左營原生植物園跨越翠華路景觀橋 空中走廊 II

像要走入未來世界一般，前方的景象令人期待又雀躍



翠華路段車速極快，且交通動線複雜，不管是行人或自行車穿越時均是險象環生，有了這座跨越崇德路及翠華路的自行車道橋梁，有效串聯起愛河與蓮池潭的自行車道系統，展現高雄市優質的自行車道環境。



看著蜿蜒的橋型，彷彿像是巨龍座落在大道上，帶領我們跨越了車速極快，且交通動線複雜的翠華路，前往到蓮池潭去欣賞美麗的風景。

## 編者的話

城市記憶，城市共生

本手冊沿著愛河、後勁溪、前鎮河逐漸揭開跨越於河域上方的橋梁面紗，並另外挑選出幾座重要的陸橋一一介紹，其中包含名氣居高不下的愛河光橋系列，讓我們見識了愛河光橋的美輪美奐，或者活潑外放，或者溫柔細膩，再走一趟愛河沿岸，對於其上的橋梁，肯定要流連再三；而提及結合周邊景觀親水公園及自行車道的健康綠道系列，由於近年來自行車運動的風行，輔以市政府精心規劃的自行車道路線，相信許多讀者已然對這部分的橋梁略知一二，環繞在橋梁兩旁親水公園及自行車道，大大提升了橋梁本身的休憩娛樂功能，不再是生硬冰冷的無生命建築，開始扮演起承載民衆歡笑的提籃；還有一些目前已規劃完成，即將要登場的新建橋梁系列，這系列的新建橋梁著眼點不只在於交通運輸上，在建築工法的演繹表現更是精湛突出，橋梁的呈現儼然成為公共建築藝術的一部分，相當值得我們期待；當然，也有記錄城市點滴的歷史舊橋系列，這些舊橋在外觀構造並不起眼，卻散發出一股樸拙務實的穩定感，默默的貢獻一己之力，處在城市不斷進步的流中，有些橋梁也即將走入歷史，成為照片上靜止的無聲之美。透過本書，相信讀者或多或少都對高雄市的橋梁有了更進一步的認識，甚至是驚呼連連或耳目一新的。

不只是橋梁本身成功的被注入新能量，本手冊中所提及的高雄市主要橋梁，更融入週邊特色建築及景觀介紹，期望能邀請讀者用更寬廣的角度來認識這些橋梁，更或許在放下書之後，還能親自走訪一遭，嘗試用不一樣的路線來飽覽城市之美喔！





## 橋之美，早已走進我們的生活

亦值得我們去深入探索、欣賞

